

LE JASEUR DE SAINT-SAMUEL

DÉCEMBRE 2017



Municipalité
Saint
ES Samuel

*Cette période de l'année nous semble appropriée
pour vous témoigner notre reconnaissance.*

Un merci sincère pour votre confiance.

*Nous souhaitons que cette
collaboration se poursuive
sous le signe de la sincérité et de l'excellence.*

*Nos souhaits chaleureux de bonheur,
de santé et de prospérité à vous et vos proches
à l'occasion de Noël et du Nouvel An !*

Votre maire Denis et les conseillers

Municipalité
ES Saint
Samuel



Pourquoi faut-il

QUE VOTRE BAC SOIT EN BORDURE DE LA RUE, DE L'EMPRISE DE LA RUE OU DU TROTTOIR?

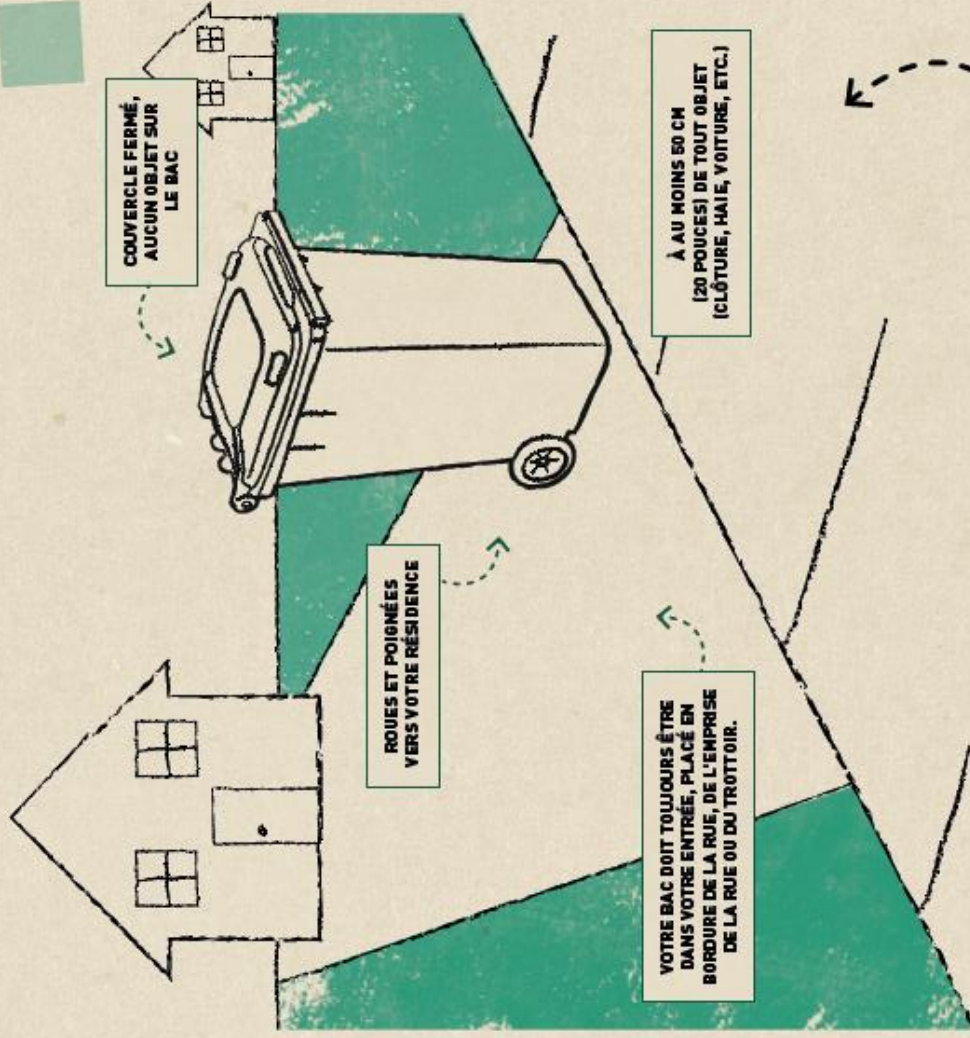
Si vous mettez votre bac dans la rue, dans l'emprise de la rue ou sur le trottoir, il pourrait nuire à la circulation des piétons et des véhicules, aux opérations de déneigement et d'épandage d'abrasifs, voire être endommagé durant celles-ci. Pour la collecte, toujours placer votre bac dans votre entrée en bordure de la rue, de l'emprise de la rue ou du trottoir.

Pourquoi faut-il

QUE VOTRE BAC SOIT À AU MOINS 50 CM DE TOUT OBJET?

Pour lever le bac, le camion de collecte utilise des pinces mécaniques et doit disposer d'un certain espace pour effectuer cette manœuvre de façon sécuritaire, ceci afin d'éviter de briser votre contenant ou autre chose aux alentours. Placer le bac trop près d'autres objets comme une voiture, un mur ou un muret, une clôture, un poteau, une boîte aux lettres ou même un banc de neige peut empêcher la levée de votre bac.

Où placer MON BAC EN BORDURE DE RUE



SUIVEZ CES MÊMES CONSIGNES
PEU IMPORTE LA SAISON.



AVIS À TOUS CONCERNANT LE STATIONNEMENT

Du 15 novembre au 15 avril, il est strictement défendu de stationner dans les rues du village et les accotements des rangs entre 23 H et 6 H pour permettre le déneigement. Une contravention peut être donnée aux contrevenants par la Sûreté du Québec.

La municipalité n'est pas responsable des balises que vous installez pour délimiter vos terrains qui se brisent lors du déneigement.

Merci.



MISE À JOUR DU GUIDE DES NOUVEAUX RÉSIDENTS

Nous travaillons sur la mise à jour du guide remis aux nouveaux résidents. Profitez-en pour nous transmettre vos cartes d'affaires ou vos offres de services que nous pourrions inclure dans le guide.

Merci.



FERMETURE DU BUREAU MUNICIPAL

Prenez-note que le bureau municipal sera fermé du 25 décembre 2017 au 5 janvier 2018 inclusivement.

Merci

Citoyens et citoyennes de Saint-Samuel,

Je tiens tout d'abord à vous remercier de l'appui que vous avez manifesté à mon égard lors du dernier scrutin et d'avoir pris le temps d'aller voter. Le soutien et la confiance que vous m'accordez me fait chaud au cœur.

Je voudrais en deuxième lieu dire un gros merci à tous les bénévoles ayant participé de près ou de loin à ma campagne électorale.

En terminant, je tiens sincèrement à féliciter mon adversaire madame Micheline Janelle pour sa campagne propre et honnête.

Au plaisir de collaborer avec vous.

Martin Tourigny.

L'art de composter en hiver



L'hiver approche et votre cour sera bientôt recouverte d'un grand tapis blanc scintillant. Ça tombe bien! L'absence de résidus de jardin laissera amplement de place aux résidus de table dans votre bac à compost.

Un des avantages à composter en hiver, c'est qu'il n'y pas d'odeurs, de mouches ou de vers qui s'installent dans votre bac. Mais pour le reste, quels sont les conseils à retenir?

Compost hivernal : mode d'emploi

Évidemment, avec les températures qui chutent, les matières de votre bac risquent de geler plus facilement. Pour éviter que cela n'arrive, optez pour l'une des solutions suivantes : placez un morceau de carton plat, un sac de papier, plusieurs épaisseurs de papier journal ou des feuilles d'arbres au fond de votre bac brun. Bien sûr, durant cette période froide, il est déconseillé d'y déposer des liquides.

Notez que certaines municipalités offrent la collecte de compost quelques fois durant l'hiver. Afin de connaître les dates de cueillette, vous pouvez consulter votre calendrier municipal disponible en ligne, à l'adresse suivante : <http://www.gesterra.ca/citoyens/horaire-des-collectes>.

En somme, les conditions météo ne devraient pas avoir d'impact sur votre pouvoir de composter. La baisse de température a le même effet sur le compost que sur nous : elle nous met un peu au ralenti, mais nous fait apprécier l'été encore plus!

Collecte de canettes et de bouteilles consignées



La collecte du mois de novembre fut un succès, un énorme merci à tous les gens qui y ont contribué!

Le financement du voyage de finissants des élèves de 5^e et 6^e année de l'école Centrale se poursuit. C'est pour cette raison qu'ils ont décidé d'effectuer une deuxième collecte de canettes et de bouteilles consignées.

Celle-ci aura lieu le 14 janvier prochain en après-midi. C'est l'occasion parfaite de vous départir de toutes vos bouteilles et canettes après le temps des Fêtes.

Vous n'avez qu'à déposer le tout près de votre porte.
Des parents bénévoles ainsi que des élèves circuleront afin de les ramasser.

Votre participation démontre bien que vous avez notre jeunesse à cœur!
Merci d'appuyer nos élèves dans ce projet!



Les élèves de la classe de 5^e et 6^e année profitent de l'occasion pour vous souhaiter un joyeux temps des Fêtes! Que cette période soit l'occasion de passer de beaux moments avec vos familles!



Quelle que soit la forme de votre contenant, qu'il soit fait d'aluminium, de verre ou de plastique, recherchez l'inscription « consignée Québec »

FERMETURE

**À NOTER QUE LA BIBLIOTHÈQUE SERA
FERMÉE POUR LA PÉRIODE DES FÊTES
LE 27 DÉCEMBRE ET LE 3 JANVIER**

DE RETOUR

LE 10 JANVIER

*L'équipe de la bibliothèque vous
souhaite de joyeuses fêtes !*



La bibliothèque municipale est activement à la recherche de bénévoles.
Vous voulez être un membre actif de l'univers culturel de votre
municipalité ?

Vous aimeriez avoir la chance de côtoyer des gens qui partagent la même
passion que vous pour la lecture ?

Vous avez un minimum de 2 heures à nous offrir ?

Nous vous accueillerons à la bibliothèque !

Pour plus de détails sur les possibilités de bénévolat à la bibliothèque,
veuillez communiquer avec la coordonnatrice

Pierrette Doucet
819 353-2642

PANIER DE NOËL

Encore une fois cette année, nous ramassons les denrées non-périssable, produits d'entretien et des produits d'hygiène.

Vous pouvez déposer vos articles au Centre Multifonctionnel du lundi au vendredi entre 15 h 30 et 17 h 30 ou bien communiquer avec Guylaine Leblanc, responsable. Une boîte pour recueillir vos dons en argent est disponible au restaurant La Table Huppé.

Pour vous inscrire au Panier de Noël, veuillez communiquer avec la responsable afin de laisser vos coordonnées.

Merci de faire la différence !

Responsable : Guylaine Leblanc 819 353-2026



Restaurant À la Table Huppé
144 rue de l'Église, St-Samuel
819-353-1264

Heure d'ouverture pour le temps des fêtes

24 décembre 7h00 à 14h00

25 décembre Fermer

26 décembre 8h00 à 14h00

31 décembre 7h00 à 14h00

1 Janvier Fermer

2 Janvier 8h00 à 14h00

Heure régulière

Dimanche	7h00 à 19h30
Lundi	6h00 à 14h00
Mardi	6h00 à 14h00
Mercredi	6h00 à 19h00
Jeudi	6h00 à 20h00
Vendredi	6h00 à 21h00
Samedi	7h00 à 21h00

JOYEUX TEMPS DES FÊTES DE TOUTE L'ÉQUIPE DE LA TABLE HUPPÉ!!!

Nouveau les livraisons

Sont de retour :

Vendredi de 16h00 à 20h00

Samedi de 16h00 à 20h00

Dimanche de 16h00 à 19h00

*Avec frais de livraison inclus dans votre facture

*Pourboire non-inclus

*Village St-Samuel 1.50\$

*Campagne St-Samuel 2.00\$

*Ste-Eulalie 2.50\$

*Ste-Clothilde (village pas plus loin) 2.50\$

***Note les livraisons à l'essai ***

***Aussi pour grosse livraison le midi informez-vous on peut vous livrer en téléphonant d'avance!!!



Restaurant La Table Huppé

144 rue de l'Église
St-Samuel
G0Z 1G0
819-353-1264

Service de livraison offert Réservez tôt merci!!!

Buffet de Noël

Buffet chaud :

Soupe au choix, saucisse cocktail, pâté à la viande, ragout boulette, dinde en sauce, pomme de terre en purée ou au four, riz aux légumes, salades (3 sortes) légumes + trempette, olives, cornichons sucrés, pains biscuits soda et beurre et desserts. Café, thé, ustensiles et assiettes

Taxe et pourboire non inclus

Minimum de 25 personnes

(Sauf durant le temps de fêtes minimum de 10)

Toute l'équipe vous attend pour vous servir!!!

19.25\$/personne

Restaurant à La table Huppé

Service de traiteur

144 rue de l'Église, St-Samuel
819-353-1264

Buffet froid :

Sandwich (œuf, jambon, poulet), salades (3 sortes),

Fromages en grain, crudité + trempette, desserts mixte

Thé, café, ustensiles et assiettes inclus
8.75\$/personne

Buffet froid :

Sandwich (œuf, jambon, poulet), salades (3 sortes),

fromages en grain, crudité + trempette, œufs farcis, riz,

sauces cocktail, desserts

Thé, café, ustensiles et assiettes inclus
10.75\$/personne

Buffet chaud :

Soupe au choix, 2 repas chaud à votre goût (exemple : rôti
d'œuf, poulet au vin blanc, brochette) accompagné de légumes,

pomme de terre pilée ou au four et riz pilaf, crudité + trempette,

salades (3 sortes), pain, beurre, biscuits soda, dessert

Thé, café, ustensiles et assiettes inclus
19.75\$/personne

Taxe et pourboire non inclus

Minimum de 25 personnes (sauf durant le temps de fêtes minimum de 10)

Informez-vous pour le menu chaud spécial temps des fêtes (noël et jour de l'an)

Toute l'équipe vous attend pour vous servir!!!

FINANCEMENT COURSE VTT 2018

Pour le TEAM BERGERON

MAXIME BERGERON 23

&

RAPHAËL BERGERON 823



PRIX :
1^{er} Ensemble de valise de voyage
2^e Manteau 3 en 1 Raybesto
3^e & 4^e Voiture téléguidée

Les billets sont en vente au coût de 5 \$. Le tirage aura lieu le dimanche 8 janvier 2018. Les gagnants seront communiqués par téléphone ou Facebook.

**VOUS POUVEZ NOUS SUIVRE VIA NOTRE PAGE FACEBOOK
TEAM BERGERON 23 ET 823**

Merci de votre soutien ! Maxime 23 et Raphaël 823

INFORMATIONS : STÉPHANIE 819 806-2795



LEVÉE DE FONDS 2017



CSC Sobyl-Sproule / Garderie Les Trésors de Sam
En collaboration avec la fromagerie SAPUTO de Plessisville

NOM DE L'ENFANT:
NOM DE L'ACHETEUR:
TÉLÉPHONE DE L'ACHETEUR:
ADRESSE DE L'ACHETEUR:
Date limite de commande: Jeudi 7 décembre
Date de distribution: Jeudi 14 décembre

A) Combo du temps des fêtes <small>offert dans un emballage cadeau</small>	QUANTITÉ
Brise du matin	
Cheddar fumé (300g)	
Brie d'alexis (300g)	
Dorémi	

Coût unitaire 25 \$
SOUS-TOTAL A

B) Pâte molle	QUANTITÉ
Triple crème St-Honoré (250g)	
Brie Brise du matin (125g)	
Double crème (125g)	
Bleu Caronzola (125g)	
Bleu Bleubry (180g)	
Camembert Camarades (180g)	
Double crème (125g)	
Brie de chèvre (165g)	
Cheddar	
Cheddar frais (200g)	
Cheddar pacific Rock (150g)	
Cheddar Habanero (300g)	
Autre	
Dorémi (160g)	

Quantité totale
Coût unitaire 5 \$
SOUS-TOTAL B

TOTAL A+B

PAYABLE IMMÉDIATEMENT EN ARGENT, CHEQUE
OU CRÉDIT. LE FORMULAIRE EST DISPONIBLE AU VERSO



DOUBLE CRÈME

FROMAGERIE ALEXIS DE PORTNEUF
Brie double-crème à croûte blanche, fine et naturelle, pâte fondante et onctueuse, parfum frais de



BLEUBRY

FROMAGERIE ALEXIS DE PORTNEUF
Ce brie triple crème à pâte persillée, fait de lait et de crème pasteurisées, est une version douce des bleus. Son goût franc et fin, équilibré en sel, et sa texture crémeuse sont issus du mariage entre pâte molle et semences de bleus.



CAMBERT CAMARADE

FROMAGERIE ALEXIS DE PORTNEUF
Ce fromage à pâte molle à croûte fleurie, au goût de beurre, de noix et de maïs, est fait de lait et de crème pasteurisées.



SAINT-HONORÉ

FROMAGERIE ALEXIS DE PORTNEUF
Ce fromage à pâte molle à croûte fleurie est fait de lait et de crème pasteurisées. La texture de ce brie triple crème est crémeuse et son fin goût côtoie avec bonheur une riche composition.



RISE DU MATIN

FROMAGERIE ALEXIS DE PORTNEUF
Ce double crème à pâte molle et à la tendre et douce croûte fleurie est fait de lait et de crème pasteurisées.



CARONZOLA

FROMAGERIE ALEXIS DE PORTNEUF
Ce fromage à pâte molle persillée de bleu, affiné en surface, est fait de lait et de crème pasteurisés. Sa pâte ivoire et légèrement persillée est enrobée d'une croûte au duvet blanc. Tous les amateurs de fromage apprécieront sa texture crémeuse et sa douceur.



DORÉMI

FROMAGERIE ALEXIS DE PORTNEUF
Fait de lait pasteurisé, le goût frais et salé de ce fromage non affiné à pâte semi-ferme sans croûte est discrètement relevé d'épices orientales et d'arômes exotiques. La pâte de ce haloumi est humide, homogène et légèrement caoutchouteuse



BRIE D'ALEXIS

FROMAGERIE ALEXIS DE PORTNEUF
Ce fromage à pâte molle à croûte fleurie est fait de lait et de crème pasteurisées. La pâte de ce brie double-crème est souple et crémeuse ou doux parfum de noix.

PAIEMENT PAR CARTE DE CRÉDIT			
NOM ET PRÉNOM DU DÉTENTEUR	MONTANT PAYÉ	CODE POSTAL	
NUMÉRO DE LA CARTE	EXPIRATION	V-CODE (3 chiffres sous la carte)	
	SIGNATURE		

O Observation . occasion

S Sensibilisation . symptôme . soutien . stratégie

E Enfant . engagement . équilibre

R Responsabilité . risque . recherche . réussir

OSE TON TRUC

Pour le développement de nos enfants

www.osetontruc.com

Bonjour,

Je m'appelle Layla et j'ai 11½ans.
J'habite dans le village de Saint-Samuel



J'ai maintenant mon cours de gardienne avertie et je suis disponible pour garder vos enfants.

N'hésitez pas à me contacter.
819 353-2474

COUTURIÈRE

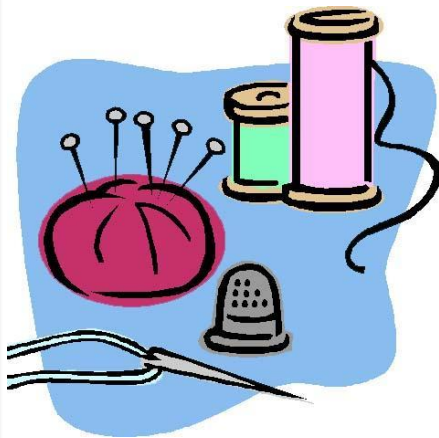
Je suis là !

Réparation de vêtement de tout genre.

Confection de rideaux et stores romains, valences, coussins, couettes de lits, recouvrement de mobiliers, etc..

J'aide aussi à choisir avec vous les tissus et la déco. J'aide parfois à redonner une 2^e vie avec de vieux.

Appelez-moi : Sylvie 819 353-2861



INVITATION À TOUS

Membres de la FADOQ et AMI(E)S nous vous invitons à notre dîner de Noël 🎄 le 10 décembre 2017.

Bon appétit !!

Menu: Crème de légumes

Rôti de bœuf au vin rouge

Poulet au vin blanc accompagné de légumes

Pommes de terre au four et riz pilaf

Salade verte et de chou

Pain, beurre, biscuits soda

Dessert

Après le dîner à 13 h 30 : BINGO BINGO BINGO

5 \$ pour 3 cartes

avec de nombreux prix

S.V.P. Donnez votre nom soit à Monique 819-353-1610

Armande 819-353-2557

TOUT LE MONDE EST BIENVENU !!

Avant le 1^{er} décembre Merci 😊

Prix : 20 \$ par personne

Venez déjeuner avec nous le 3 décembre 2017



Pour informations et prix ; **Ordre loyal des Mooses Saint-Samuel**

819 353-1355 après 15 h 30.

COURS D'EXERCICES

Encore cette année nous reprendrons les cours de cardio/tonus au centre Multifonctionnel, à St-Samuel.

Pour ceux qui ne connaissent pas ce cours, il s'agit d'un cours diversifié où nous faisons du step, de l'aérobic, de la musculation, du cardio, des étirements et nous travaillons avec différents accessoires (élastiques, step, ballon suisse, poids...)

- *Début* : le 10 janvier 2018
- *Quand* : tous les mercredis soir 19 à 20 heures.
- *Coût d'admission* : 55\$
- *Pour une durée de 14 cours* (10 janvier au 11 avril 2018)
- *Qui donne les cours !* Julie et Nancy



Les inscriptions auront lieu mercredi le 10 janvier avant le cours

Pour infos supplémentaires appeler

Julie au 819-353-2814 ou Nancy au 819-353-2959

Il est possible d'essayer le premier cours sans frais ☺ ☺ ☺

Apporter une bouteille d'eau, une serviette et vos poids libre.

819-740-0516

Stéphane Dupuis

Service de capture
et de
relocalisation
d'animaux nuisibles



Stephane.Dup@outlook.com

NOUVEAU ET UNIQUE EN RÉGION
FOREUSE DE PUIITS SUR CHENILLE

FORAGE À DOUBLE ROTATION :
MEILLEUR SCÉLÈMENT AU ROC
MEILLEURE QUALITÉ D'EAU
FOREUSE PLUS COMPACTE ET PLUS LÉGÈRE

819-758-6468 OU 1-800-567-5829

Puitbec GROUPE

www.puitbec.com

100%
fait au
Québec



RBQ: 8327-6683-50



LOCATION DU CENTRE MULTIFONCTIONNEL DE SAINT-SAMUEL

PETITE SALLE	110 \$
MOYENNE SALLE	160 \$
GRANDE SALLE	215 \$
LOCATION / HEURE	15 \$
DÈCÈS	250 \$
AVEC BAR	30 \$
AVEC CUISINE	30 \$
AVEC INSTALLATION DES TABLES ET CHAISES	50 \$

Salon de coiffure France **OG**
France Auger

Coiffure pour toute la famille

140, Calixte
St-Samuel, Qc G0Z 1G0



819.806.4777

COUJURIÈRE



Réparation de tout genre

Micheline Janelle

200, rue Bergeron
St-Samuel

Tél.: (819)200-3573

**Faites-nous parvenir vos articles avant le 17 décembre 2017
pour la prochaine parution du jaseur.**



Bonjour, nous vous souhaitons la bienvenue sur le Portail Infotech
«Rôle en ligne».

Veillez prendre note que vous pouvez désormais accéder à l'information
du rôle d'évaluation en utilisant le lien suivant :

<https://www.infotechdev.com/roleenligne/searchrole/39130/search>

À DONNER

28 vitres de 27 9/16 pouces de haut par 16 1/8 pouces de large
avec les bordures en plastique pour un cadre de fenêtre
coulissante.

À VENDRE

Planche pour les abdominaux 60 \$



Communiquez avec Simon au 819-353-2172

DÉCEMBRE 2017

Lundi	Mardi	Mercredi	Jeudi	Vendredi	Samedi	Dimanche
				1 	2	3 Déjeuner des Mooses 
4	5  19 H 30	6  15 h 30 – 19 h 30	7	8 	9	10 Dîner et bingo de la FADOQ 
11	12	13  15 h 30 – 19 h 30	14	15 	16	17
18	19	20  15 h 30 – 19 h 30	21	22 	23	24
25	26	27  FERMÉE	28	29 	30	31
B u r e a u m u n i c i p a l f e r m é						

BUREAU MUNICIPAL :

140, rue de l'Église
Saint-Samuel (QC) G0Z1G0
info@saint-samuel.ca

Téléphone : 819 353-1242
Télécopieur : 819 353-1499
www.saint-samuel.ca

HEURES D'OUVERTURES :

Lundi, mercredi et jeudi : 8 h à 15 h 30

MEMBRES DU CONSEIL :

Maire Denis Lampron
Conseiller #1 Sandra Lampron
Conseiller #2 Grégoire Bergeron
Conseiller #3 Patrick Mathis
Conseiller #4 Claudia Doucet
Conseiller #5 Léo Gauthier
Conseiller #6 Martin Tourigny

ORGANISATION MUNICIPALE :

Suzie Constant, directrice générale info@saint-samuel.ca
Diane Beauchesne, inspectrice en bâtiment permis@saint-samuel.ca
Suzie Constant, location de salle 819 353-1242
Garage municipal 819 353-1277
Bibliothèque 819 353-2642

ASSOCIATIONS :

Comité de l'Âge d'Or Lucien Therrien 819 353-2354
Comité des axes de la pastorale Gilles Bédard, prêtre 819 367-2308
C.S.C Saint-Samuel / Garderie les Trésors de Sam Erick Bergeron 819-353-1863
Chorale Colette Bergeron 819 353-2918
Fabrique et Marguilliers Antoinette Bergeron 819 353-2201
Comité des Loisirs Erick Bergeron 819 353-2642
Homme Moose Daniel Thibodeau 819 353-1355

AUTRES :

Service incendie 911 Bureau de poste 819 353-2280
Urgence 911 École Centrale 819 353-2378
Info Santé 811 SPAA 819 758-4444
Police 819 752-4545 Muncar 819 758-6868
Ambulance 819 758-6732 Restaurant À la table Huppé 819 353-1264